



OBSERVATOIRE LATIN
DE L'ENFANCE
ET DE LA JEUNESSE

Sessions parallèles : Faciliter les transitions et prévenir les ruptures

2. « Du placement à l'autonomie: un défi majeur pour les care leavers »

Journée latine de l'enfance et de la jeunesse, 12 mars 2026, Lausanne

Définition

Les **care leavers** sont des jeunes au seuil de l'âge adulte qui ont passé une partie de leur vie en foyer socio-éducatif ou une famille d'accueil.

Le **leaving care** est la phase de transition entre le placement extrafamilial et l'indépendance/la vie adulte.



La recherche internationale et nationale montre

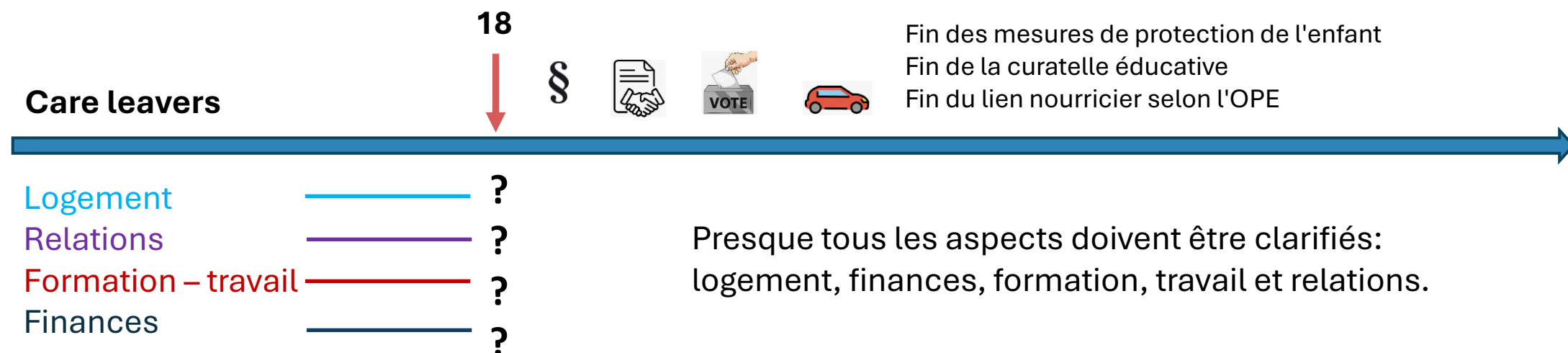
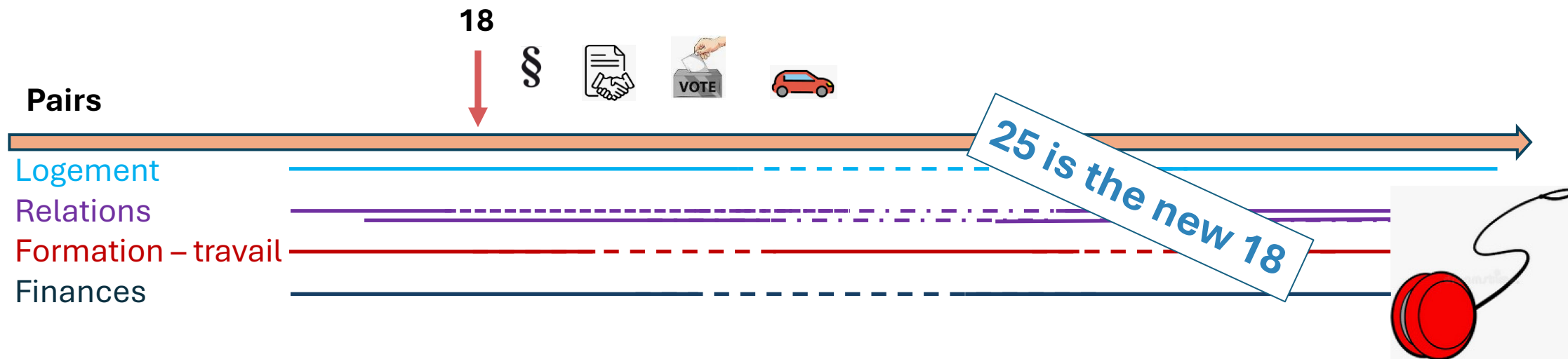
- Par rapport aux jeunes du même âge, transition plus précoce vers l'autonomie
- contraintes biographiques
- réseaux moins solides
- perte de personnes de référence importantes
- moins de soutien de la part de la famille d'origine
- ressources matérielles plus faibles
- situations de logement plus instables / sans domicile fixe
- moins de chances et de qualifications en matière de formation
- plus souvent au chômage et touchés par la pauvreté
- parentalité jeune et non désirée
- plus souvent confronté·es à des problèmes de santé (mentale)
- plus souvent en conflit avec la loi



**risque plus élevé
d'exclusion sociale**

(Résultats de la recherche internationale et nationale : Mendes et al. 2011; Marion /Paulsen 2019; Werner et al 2019; Cameron et al. 2019; Ahmed, Rein, Schaffner 2020, 2021)

La transition vers la vie adulte est **ardue** pour **l'ensemble** des jeunes...



Mode de vie adulte autonome



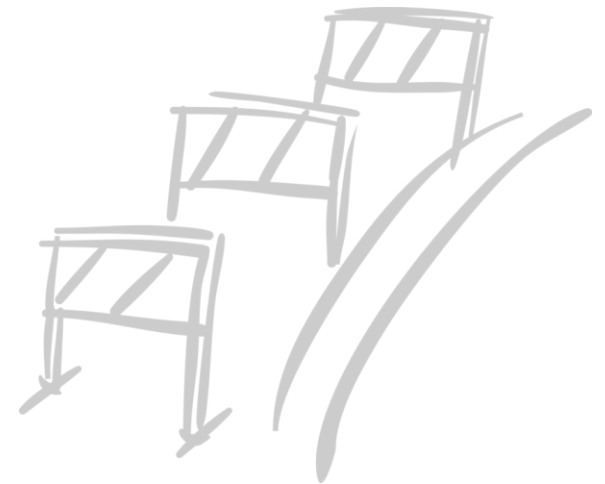
Recommandations relatives au placement extra-familial CDAS/COPMA (Nov. 2020)

« si besoin, de conseiller et soutenir financièrement les enfants placés au-delà de leur majorité et jusqu'à l'obtention d'une première formation, respectivement jusqu'à ce qu'ils acquièrent les capacités leur permettant de mener leur vie de manière autonome. » (p. 18)

Conclusion

Par rapport à leurs pair·es grandissant dans leur famille d'origine, les care leavers sont confronté·es à

- une transition **plus précoce** vers l'indépendance;
- une transition vers l'indépendance qui est **irréversible**;
- différentes transitions qui se font **en parallèle**.



Centre de compétences Leaving Care

Champs d'activité & groupes cibles

Génération de connaissances – construire, regrouper, structurer les connaissances

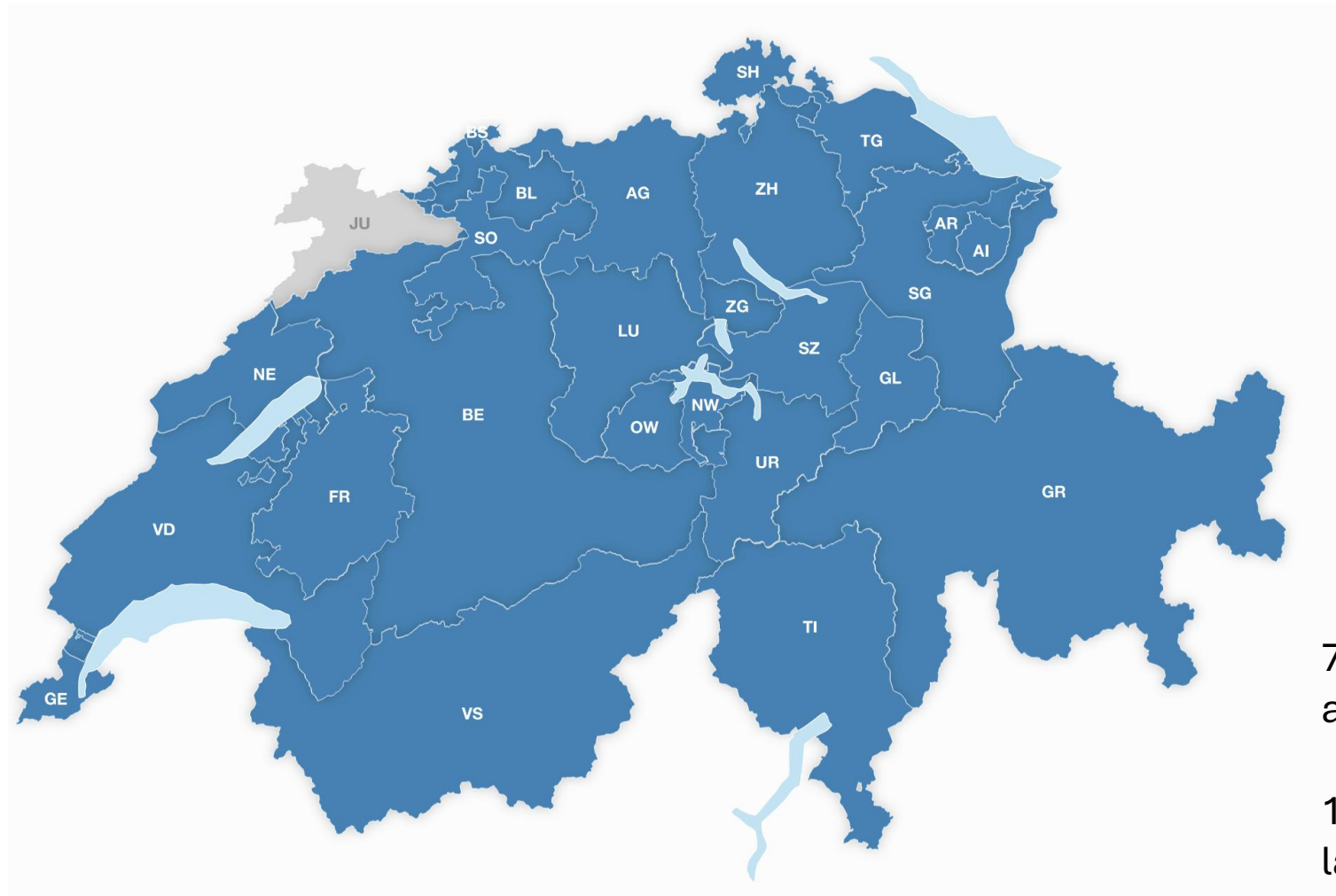
Transfert de connaissances – Partager, diffuser, transmettre les connaissances

Représentation d'intérêts – Sensibiliser, informer, mettre en réseau

Conseil et soutien – conseiller, réfléchir, contextualiser



Cartographie des offres



70 offres en suisse
alémanique

16 offres en suisse
latine

www.leaving-care.ch/cartographie-des-offres

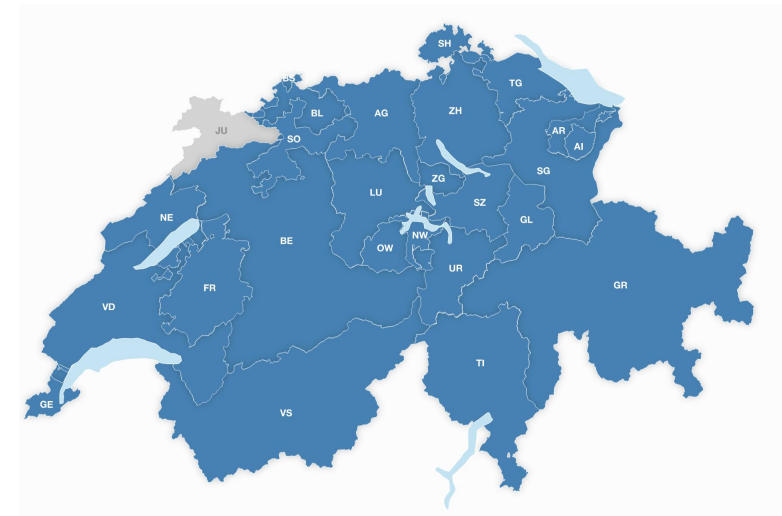
Cartographie des offres

Buts

- **Aperçu**/Orientation pour les care leavers
- Aperçu/**idées** pour des professionnel·les

Offres du centre de compétences leaving care

- Recensement des offres en collaboration avec les institutions/prestataires
- Aide à l'élaboration d'une offre
- Organisation et réalisation d'une conférence biannuelle pour favoriser les échanges entre les différentes offres



info@leaving-care.ch

Programme Leaving Care

Programme Leaving Care en Suisse latine

Objectifs

- 1. Développement des connaissances**
sur le vécu de cette réalité par les personnes concernées
(care leavers) et sur les offres de soutien existantes
- 2. Sensibilisation** du monde professionnel
et politique sur cette thématique
- 3. Mise en réseau** des professionnel·les
et des care leavers

Boussole18

- ➔ Co-construire
un guide pour une offre
de « mentorat »

Etat des lieux

Plateforme

- ➔ Echanger les
bonnes pratiques
entre les cantons

Recherche participative

- ➔ Recueillir le vécu
et les besoins des
care leavers

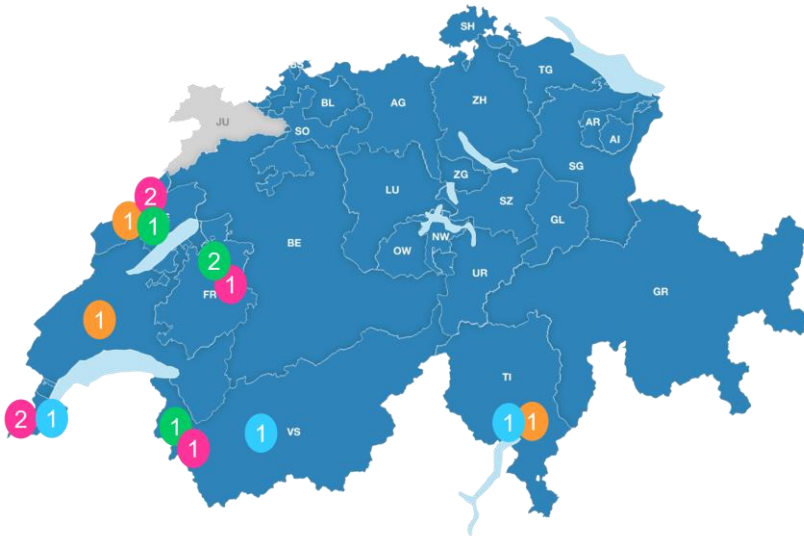
Outil de sensibilisation

- ➔ Développer un outil
de sensibilisation avec
les care leavers

État des lieux

Cartographie des offres (en collaboration avec le CCLC)

16 offres recensées

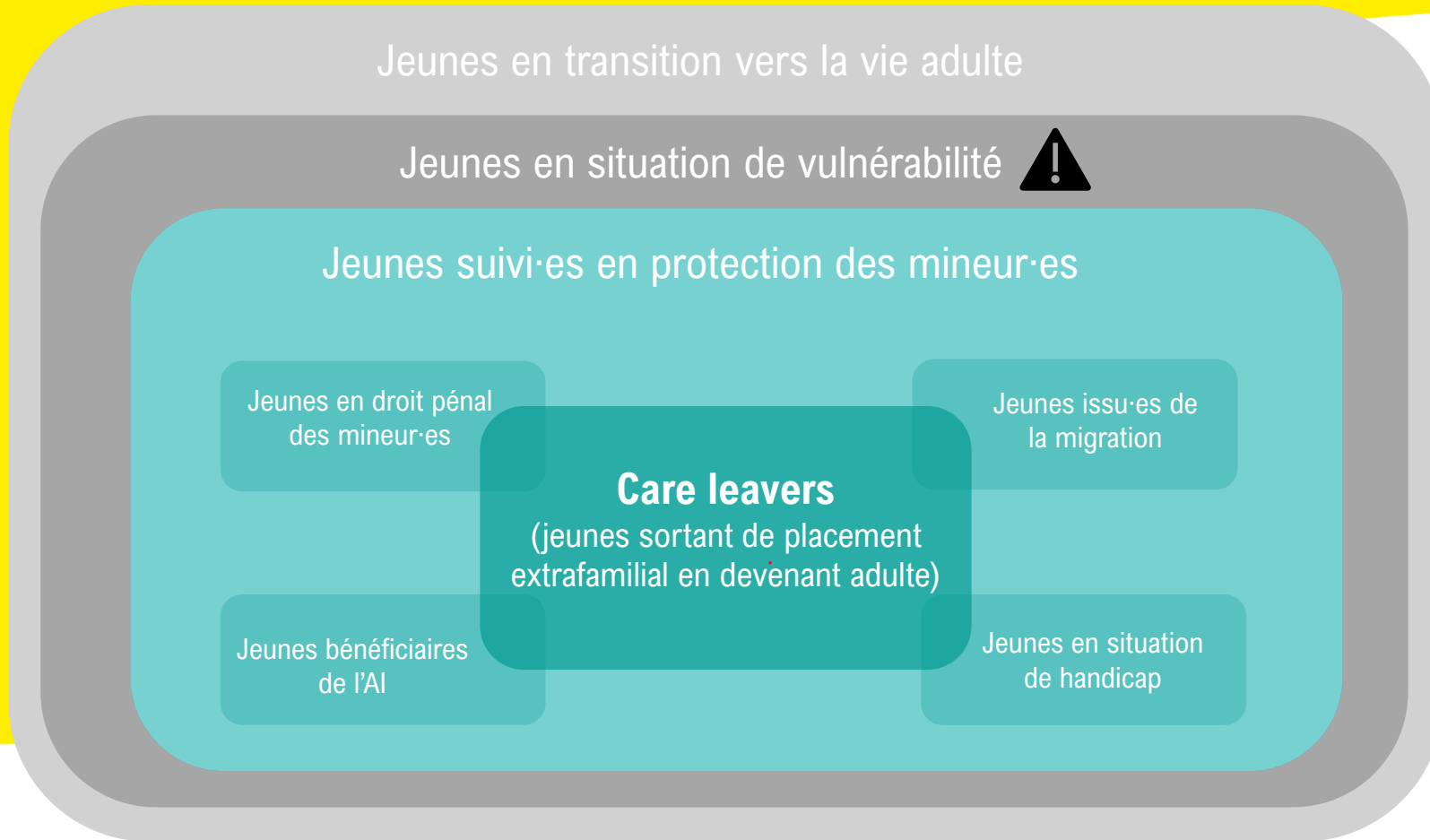


Défis et besoins (rapport d'enquête)

- **14 personnes interrogées** : 2 personnes clés par canton (GE, FR, JU, NE, TI, VD, VS)

Pistes d'amélioration

Transition à la vie adulte



« transition mineur-e–majeur-e »

« transition à la majorité »

« accompagnement des jeunes majeur-es »

Représentation visuelle des situations de jeunes en transition vers la vie adulte

Enjeux de l'accompagnement

Contraintes structurelles

- Ressources financières et humaines limitées
- Rigidité du cadre légal et politique
- Fragmentation institutionnelle et travail en silo
- Pénurie de places et dilemmes éthiques

Enjeux opérationnels

- Complexité administrative et accès aux droits
- Désengagement institutionnel des jeunes
- Inégalités selon le type de placement

Besoins identifiés

- Développer des **offres spécifiques** pour les care leavers
- Garantir des **accompagnements prolongés et flexibles**
- Renforcer les **offres ambulatoires**
- Améliorer la **coordination inter-institutionnelle**
- Faciliter l'**accès à l'information et aux prestations**
- Soutenir le **développement de compétences spécifiques** chez les professionnel·les
- Assurer une **priorisation politique** claire de la thématique du leaving care

Pistes d'amélioration : 3 axes

1. **Améliorer l'existant** en créant des ponts entre les prestations
2. **Développer de nouvelles prestations** pour les 16-25 ans
3. **Sensibiliser** le politique et les décideurs

Pistes d'amélioration : 3 axes

1. Améliorer l'existant en créant des ponts entre les prestations	2. Développer de nouvelles prestations pour les 16-25 ans	3. Sensibiliser le politique et les décideurs
<p>1.1. Renforcer la coordination interinstitutionnelle et mettre en place un véritable « tuilage » entre les dispositifs pour mineur·es et jeunes adultes</p> <p>1.2. Développer des outils structurants pour anticiper les transitions et harmoniser les pratiques</p> <p>1.3. Renforcer l'accompagnement administratif, simplifier les procédures et permettre d'anticiper certaines démarches avant 18 ans.</p> <p>1.4. Permettre la réintégration d'un dispositif pour mineur·es en cas de besoin</p>	<p>2.1. Mettre en place un accompagnement spécifique pour les jeunes de 16 – 25 ans, centré sur un suivi socioéducatif léger et continu, assurant un « fil rouge » avant, pendant et après les 18 ans.</p> <p>2.2. Développer des offres ambulatoires avec ou sans logements adaptés à cette tranche d'âge</p> <p>2.3. Mettre en place des modalités d'intervention souples et des dispositifs « bas seuil »</p> <p>2.4. Garantir un accompagnement équitable et cohérent, indépendamment du type de placement antérieur</p>	<p>3.1. Renforcer la reconnaissance institutionnelle et politique du leaving care</p> <p>3.2. Mettre en place un cadre légal harmonisé avec des conditions d'accès aux prestations plus souple, permettant un accompagnement effectif jusqu'à 25 ans, en cohérence avec les parcours de formation et d'insertion.</p> <p>3.3. Créer sur le plan cantonal un groupe de travail dédié à l'accompagnement des 16-25 ans, avec des professionnel·les des domaines de l'enfance et des adultes</p>

Table-ronde

- **Marie-Thérèse Hofer**, collaboratrice spécialisée, Centre de compétence Leaving care
- **Mélanie Combremont**, collaboratrice scientifique, Observatoire valaisan de la jeunesse
- **Yanick Bussy**, chef de l'Office de protection de l'enfant, SPAJ Neuchâtel
- **Line-Marie Notter**, éducatrice sociale, Hospice Général, Genève

Merci pour votre attention et participation !



OBSERVATOIRE LATIN
DE L'ENFANCE
ET DE LA JEUNESSE

olej.ch