



OBSERVATOIRE LATIN  
DE L'ENFANCE  
ET DE LA JEUNESSE

# Rapport annuel 2025





# Table des matières

Mot du président	4
Mot de la directrice	6
<b>Qui fait quoi?</b>	<b>8</b>
Le Conseil de fondation et le bureau	8
L'équipe de l'Observatoire	9
Le Conseil scientifique	10
<b>Activités principales en 2025</b>	<b>11</b>
Thématique des séparations parentales	11
Thématique du Leaving Care	13
Harmonisation des statistiques de protection	15
Série de webinaires sur la participation de l'enfant	15
<b>Communication</b>	<b>18</b>
Site Internet olej.ch	18
Newsletter	19
Linkedin	20
Revue de presse	20
<b>Partenariats et collaborations</b>	<b>22</b>
<b>Journées, formations et conférences</b>	<b>25</b>
<b>Comptes 2025</b>	<b>26</b>
<b>Perspectives d'avenir</b>	<b>27</b>
Valorisation et diffusion des résultats	27
Phase test pour les données statistiques	27
1 <sup>re</sup> journée latine enfance et jeunesse	28
Refonte du site web	28
<b>Remerciements</b>	<b>29</b>



## Mot du président

En 2025, l'OLEJ a franchi une étape décisive avec l'intégration du Tessin et le lancement de plateformes thématiques innovantes. Cette dynamique collective confirme la capacité de l'institution à traduire la recherche en leviers d'action concrets au service de chaque jeune de la région latine.

### Un cap franchi pour l'enfance et la jeunesse latine

L'année 2025 restera gravée comme une période de consolidation exceptionnelle pour l'Observatoire latin de l'enfance et de la jeunesse (OLEJ). Alors que les mutations sociales s'accélèrent, notre « institution » a su démontrer sa capacité à fédérer les expertises et à transformer des réflexions théoriques en leviers d'action concrets pour les politiques publiques de nos cantons.

### L'ancrage tessinois : une latinité enfin complète

Le fait majeur de cet exercice est sans conteste l'intégration pleine et entière du Tessin au sein de l'OLEJ et de ses travaux. Cette ouverture ne constitue pas seulement une extension géographique ; elle est un renforcement de notre identité latine. L'apport des expertises tessinoises et la prise en compte des spécificités de ce canton permettent à l'OLEJ de porter une parole plus représentative, plus riche et plus nuancée. Cette synergie transalpine est désormais le socle de notre légitimité.

« Le fait majeur de cet exercice est sans conteste l'intégration pleine et entière du Tessin au sein de l'OLEJ »

### L'innovation par les plateformes thématiques

2025 a vu le lancement opérationnel de trois plateformes structurantes, conçues comme des centres de ressources et de coordination :

1. **Séparations parentales** : Un espace dédié à l'échange intercantonal sur la protection du bien-être de l'enfant et la prévention des conflits au cœur des ruptures familiales.
2. **Leaving Care** : Un dispositif d'identification des enjeux et des pratiques cantonales, essentiel pour sécuriser la transition vers l'autonomie des jeunes sortant de placement, un enjeu de justice sociale majeur.
3. **Collaborations scientifiques** : Un trait d'union indispensable entre la recherche et les pratiques de terrain, garantissant que nos recommandations s'appuient sur des données probantes.

### Leaving Care et Séparations parentales : de l'analyse à l'impact

Nos efforts se sont intensifiés sur deux piliers de notre programme. Le projet **Boussole18**, volet central du « Leaving Care », s'est affirmé comme un outil précieux, complété par un état des lieux exhaustif des dispositifs cantonaux. Parallèlement, nos études quantitatives et qualitatives sur les séparations parentales nous offrent aujourd'hui une vision inédite du vécu des enfants et des jeunes, nous permettant de proposer des réformes adaptées aux réalités contemporaines.

La réalisation de ces chantiers d'envergure n'aurait pas été possible sans un engagement collectif sans faille. Je tiens donc à exprimer ma profonde reconnaissance aux **collaboratrices de l'OLEJ**. Par leur professionnalisme, leur rigueur et leur sensibilité aux problématiques de la jeunesse, elles constituent le moteur de notre observatoire. Leur capacité à mener de front des recherches complexes et l'animation de réseaux thématiques est la clé de notre succès.

Mes remerciements s'adressent également aux **membres du Conseil de fondation**. Leur vision stratégique, leur soutien constant et la qualité de nos échanges permettent à l'OLEJ de naviguer avec clarté dans un environnement complexe. Cette confiance mutuelle est le garant de notre pérennité.

### Horizon : La Journée latine

Enfin, la préparation minutieuse de la Journée latine – qui s'est tenue le 12 mars 2026 – a mobilisé toutes nos énergies. Ce rendez-vous doit permettre de célébrer nos avancées et de placer, une fois de plus, la parole des jeunes au centre du débat public.

Ensemble, nous continuons de bâtir un espace latin où chaque jeune, de Genève à Lugano, bénéficie d'un accompagnement digne et de perspectives d'avenir solides.

**Christian Fellrath, Président**



## Mot de la directrice

En 2025, l'OLEJ a atteint son rythme de croisière, s'imposant comme un acteur reconnu de l'enfance et de la jeunesse en Suisse latine. Les collaborations renforcées et une équipe soudée autour de valeurs de confiance et de convivialité dessinent les contours d'un partenaire intercantonal ambitieux et durable.

### Une année de consolidation

Après son lancement en 2023 et son développement en 2024, l'année 2025 marque une étape de stabilisation pour l'OLEJ. L'institution a désormais trouvé son rythme de croisière. La complémentarité des compétences au sein de l'équipe a permis une montée en puissance significative des activités.

Les projets thématiques initiés en 2024 ont été approfondis et diversifiés, se structurant progressivement en véritables programmes aux dimensions complémentaires. En l'espace de trois ans, l'OLEJ s'est ainsi imposé comme un acteur reconnu dans les milieux de l'enfance et de la jeunesse en Suisse latine.

### Une dimension pleinement latine

Avec l'arrivée du Tessin en 2025, l'OLEJ assume désormais pleinement sa dimension latine. Sept cantons sont aujourd'hui représentés dans ses travaux, chacun contribuant par la mise à disposition de spécialistes au sein de ses plateformes d'échange. Cette diversité de contextes et d'expériences constitue à la fois un défi et une richesse, source d'apprentissage et de motivation pour l'ensemble des acteurs impliqués.

« L'ambition est de poursuivre sur cette voie, en affirmant le rôle de l'OLEJ comme un partenaire à part entière »

### Aller plus loin ensemble

En 2025, les collaborations avec les cantons latins ainsi qu'avec les organisations intercantionales, nationales et fédérales se sont intensifiées. Cette dynamique a permis à l'OLEJ de mutualiser les compétences, de créer des synergies et d'envisager des projets d'envergure accrue. L'ambition est de poursuivre sur cette voie, en affirmant le rôle de l'OLEJ comme un partenaire à part entière, au-delà des fonctions de prestataire ou de prescripteur.

### Confiance et convivialité

Travailler efficacement ensemble ne va pas de soi. S'il n'existe pas de recette toute faite, certaines conditions sont essentielles à la réussite collective. La confiance mutuelle et le partage de moments conviviaux en font partie intégrante. Ces valeurs se retrouvent dans l'ensemble des organes qui accompagnent l'OLEJ — Conseil de fondation, Conseil scientifique, plateformes — et tout particulièrement au sein de l'équipe. Évoluer dans un tel environnement constitue une réelle chance et un plaisir quotidien. Je tiens à remercier chacune et chacun pour sa contribution, qui fait de l'OLEJ un lieu alliant professionnalisme et convivialité.

**Liliane Galley, directrice**

# Qui fait quoi ?

## Le Conseil de fondation et le bureau

Organe stratégique et de pilotage des activités de la fondation Isabelle Hafen à laquelle est rattaché l'Observatoire.

Le Conseil de fondation a pour tâche d'engager la Direction de l'Observatoire, d'assurer le suivi stratégique de ses activités, de valider le choix des membres du Conseil scientifique ainsi que la stratégie, le plan d'action et le rapport d'activités. Il approuve également le plan financier, le budget et les comptes de l'Observatoire et est responsable de contrôler les implications juridiques de ses activités.

### Membres du Conseil de fondation en 2025 :

- **Christian Fellrath**, chef de service du SPAJ, canton de Neuchâtel, président\*
- **Daniela Di Mare Appéré**, directrice générale de la HES-SO Genève, vice-présidente\*
- **Karima Halef**, cheffe de service adjointe au SPAJ, canton de Neuchâtel, trésorière\*
- **Christian Nanchen**, chef de service du SCJ, canton du Valais\*
- **Muriel Christe Marchand**, cheffe du Service de l'action sociale, canton du Jura
- **Estelle Papaux**, cheffe de service du SEJ, canton de Fribourg
- **Manon Schick**, directrice de la DGEJ, canton de Vaud
- **Carlos Sequeira**, directeur général de l'OCEJ, canton de Genève
- **Peter Voll**, professeur émérite à la HESTS du Valais
- **Sabina Beffa**, cheffe de l'Office d'aide et de protection, canton du Tessin

\* membres du bureau qui assurent l'interface entre le Conseil de fondation et la directrice de l'OLEJ pour les questions stratégiques et opérationnelles.

En 2025, le Conseil de fondation a siégé en présentiel à deux reprises.

Lors de la première séance du 16 mai 2025 à Lausanne, le Conseil a validé le rapport annuel et les comptes 2024, discuté de l'organisation et du fonctionnement de l'OLEJ ainsi que des projets en cours et prévus. Lors de sa deuxième séance qui s'est déroulée à Delémont le 21 novembre 2025, le Conseil a validé le budget 2026 et discuté des projets en cours et des demandes externes.

Le bureau s'est réuni à l'occasion de quatre séances en visioconférence, à savoir le 14 mars, le 5 mai, le 8 septembre ainsi que le 7 novembre 2025.

Les sujets abordés ont porté sur les affaires courantes, les comptes 2024, les objectifs 2025, la planification et le budget 2026, l'avancée des projets, l'organisation de la Journée latine 2026, les questions liées à l'équipe, ainsi que les demandes externes et les nouvelles du réseau.

## L'équipe de l'Observatoire

Organe opérationnel chargé de la mise en œuvre de la stratégie validée par le Conseil de fondation.

L'équipe de l'OLEJ déploie un plan d'action et un programme d'activités adaptés à ses ressources, tout en cherchant des opportunités de collaboration pour étendre son champ d'action. Les priorités thématiques et les sujets de recherche sont déterminés sur une base étayée et avec l'appui du Conseil scientifique.

### Membres de l'équipe en 2025 :

- **Liliane Galley**, directrice (80%)
- **Gloria Repond**, collaboratrice scientifique (60%)
- **Leyla Fessler**, collaboratrice scientifique (70%)
- **Debora Rodrigues**, chargée de mission junior (80%), en CDD dès le 1<sup>er</sup> avril
- **Pierrette Mettraux**, assistante administrative et de communication (50%)



L'équipe de l'OLEJ en retraite à Fribourg

## Le Conseil scientifique

Organe consultatif chargé d'assurer la qualité scientifique des travaux de l'Observatoire

Le Conseil scientifique, créé en 2023, a pour tâche de conseiller l'Observatoire sur les priorités et les orientations de ses activités de recherche et de l'accompagner dans la mise en œuvre du programme de recherche, en s'assurant de sa qualité et en facilitant ses relations avec la communauté scientifique en Suisse romande et au-delà.

### Membres du Conseil scientifique en 2025 :

- **Gaëlle Aeby**, Haute école et école supérieure de travail social, HES-SO VS, présidente
- **Gaëlle Droz-Sauthier**, Institut de recherche et de conseil dans le domaine de la famille, UNIFR, vice-présidente
- **Annamaria Colombo**, Haute école de travail social de Fribourg, HETS FR
- **Anne-Françoise Pont Chamot**, Haute école de travail social et de la santé de Lausanne, HETSL
- **Roberta Ruggiero**, Centre interfacultaire en droits de l'enfant, UNIGE
- **Marieke Voorpostel**, Fondation suisse pour la recherche en sciences sociales, FORS
- **Eric D. Widmer**, Observatoire des familles, UNIGE et centre LIVES
- **Bernard Marchand**, Fondation Carrefour, canton de Neuchâtel et APEMO

Le Conseil scientifique s'est réuni à deux reprises en 2025, à savoir le 10 avril et le 2 octobre.

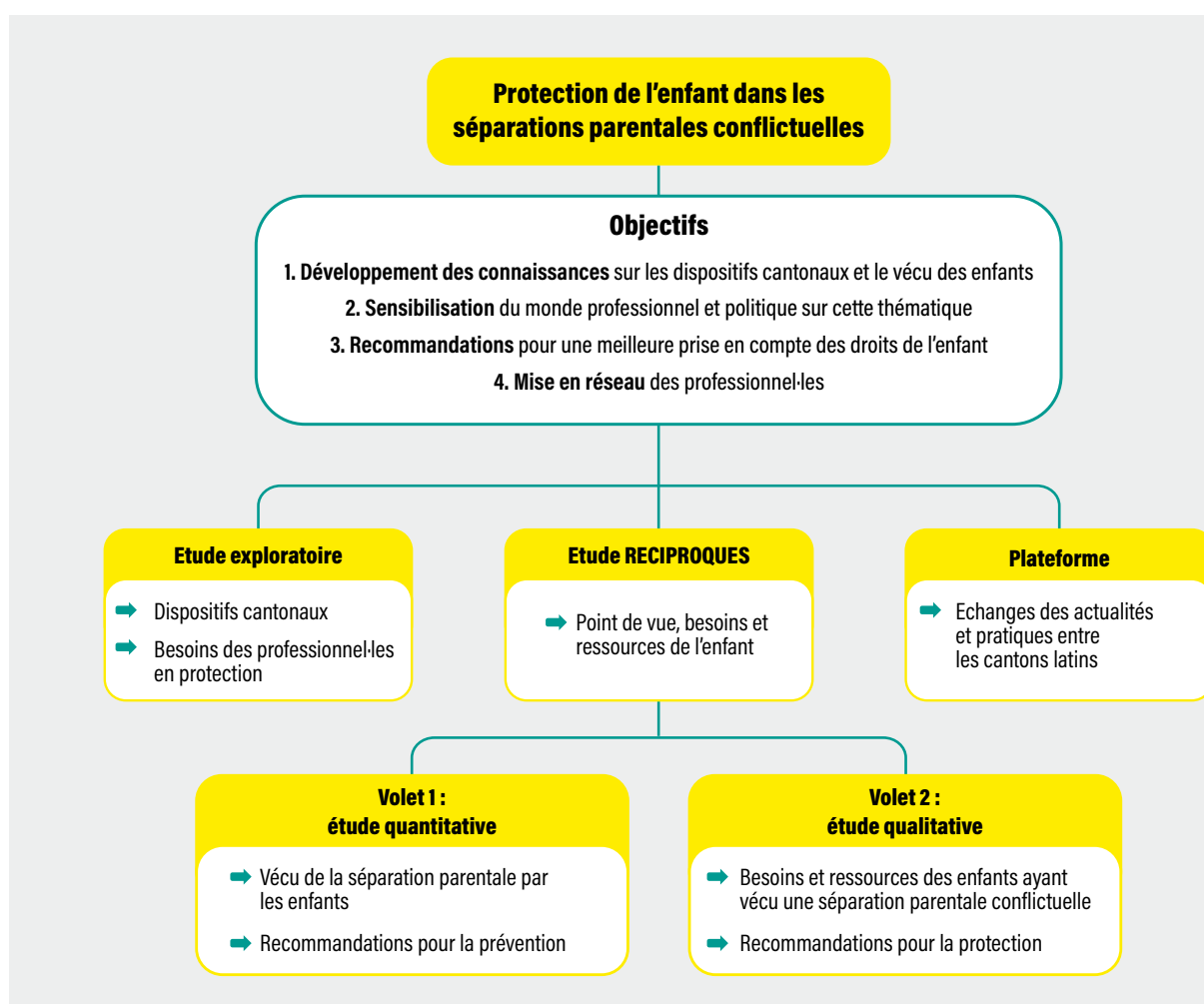
Il a apporté son expertise et ses conseils sur les travaux de recherche de l'OLEJ et donné des retours sur le contenu et le programme de la journée latine, notamment pour les ateliers prospectifs visant à définir les points forts pour 2027-2030. En outre, un tour des actualités de chacun·e permet de se tenir informé·es des travaux menés dans différentes hautes écoles et universités sur la thématique enfance et jeunesse. Une réflexion la composition du Conseil scientifique et son élargissement a été amorcée à fin 2025.



# Activités principales en 2025

## Thématique des séparations parentales

Les travaux portant sur le [point de vue de l'enfant dans les séparations parentales](#) débutés en 2024 ont été poursuivis en 2025 par une étude en deux volets visant à récolter le point de vue des personnes concernées, à savoir les enfants.



Le premier **volet quantitatif** a consisté en une enquête en ligne auprès de jeunes âgé·es de 15 à 25 ans ayant vécu une séparation parentale avant leur majorité. Recruté·es auprès des écoles du secondaire II et d'autres lieux de formation et de passerelles, plus de 650 jeunes y ont participé entre mars et juin 2025. Sans être représentatif, l'échantillon a couvert l'ensemble des cantons latins.

Le but était d'identifier :

- leur vécu en lien avec la séparation (mode de garde et changements, perception du conflit voire de la violence entre les parents, souvenir d'avoir été entendu·e par un·e professionnel·e et/ou d'avoir été suivi·e par un service de protection, sentiments éprouvés, rôles endossés)
- leurs besoins durant cette période
- les ressources identifiées ou activées
- les effets positifs et négatifs

Le **volet qualitatif** a démarré à l'automne 2025. Recruté·es via le questionnaire en ligne ou par l'intermédiaire de professionnel·les, treize jeunes ayant été suivi·es par un service de protection en lien avec la séparation de leurs parents ont participé à un entretien. Celui-ci portait sur le parcours de vie et les événements marquants en lien avec la séparation et permettait d'approfondir certains résultats de l'enquête en ligne.

Les résultats de ces deux volets, mis en regard avec les connaissances scientifiques actuelles, feront l'objet d'un rapport assorti de recommandations qui paraîtra à mi-2026.

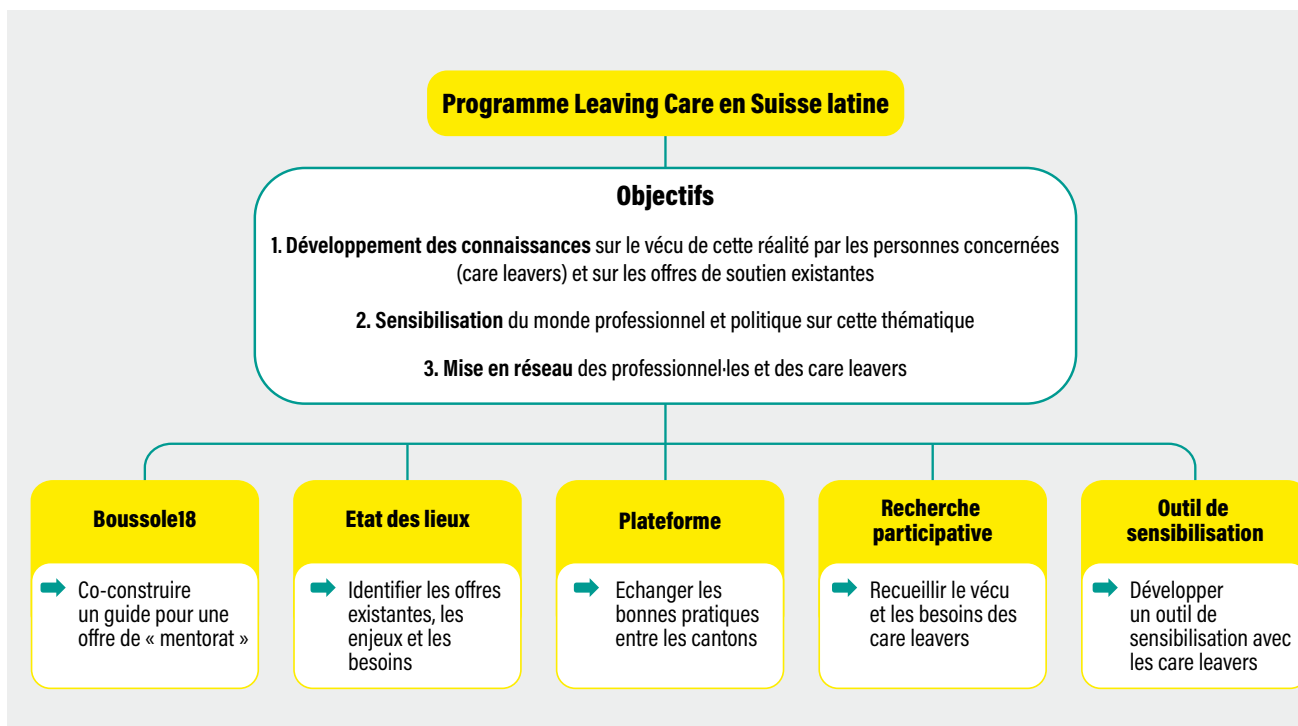
Pour accompagner ces travaux et favoriser les échanges sur les défis et les pratiques développées dans les différents cantons, une **plateforme d'échange** réunissant des représentant·es des 7 cantons latins a été mise sur pied. Les membres se sont réuni·es à trois reprises, le 9 janvier, le 8 mai et le 18 septembre 2025.



Ateliers participatifs sur le projet Boussole18

## Thématique du Leaving Care

Au cours de l'année 2025, l'OLEJ a développé un [programme sur la thématique du Leaving care](#), cette phase de transition à la vie adulte pour les jeunes placés-es en foyer ou en famille d'accueil. Visant des objectifs communs, le programme est décliné en cinq projets complémentaires.



Le **projet Boussole18**, imaginé et co-construit avec des professionnel·les et des personnes concernées dans le cadre du cycle de l'Innovation Booster d'Innosuisse sur le « Bien-être des familles, des enfants et des jeunes », est entré en phase de test en 2025. Deux ateliers (les 3 et 17 février 2025) réunissant des jeunes care leavers et des adultes ayant une expérience de bénévolat ont permis d'identifier les éléments pertinents pour la faisabilité du projet. Ces apports ont été ensuite retravaillés et structurés dans un modèle permettant de mettre en œuvre un projet d'accompagnement bénévole des care leavers.

Les résultats de ces ateliers et les premières réflexions sur l'impact potentiel du projet ont été présentés sous forme de pitch dynamique lors de la rencontre finale du cycle de projets innovants le 13 mars 2025 à Berne.

La fin du soutien par l'Innovation Booster n'a pas pour autant signé l'arrêt du projet. En collaboration avec les membres de l'équipe de projet – Marie-Thérèse Hofer du Centre de compétences Leaving Care, Bernard Marchand de la Fondation Carrefour et président de l'APÉMO ainsi que Zélie Schneider de l'association PARMi - les éléments récoltés ont été formalisés dans un guide pratique pour les organisations désireuses de mettre en place un programme de mentorat pour les care leavers.

Une première version du guide a été ensuite analysée et discutée avec une trentaine de professionnel·les en provenance des différents cantons romands dans le cadre d'un atelier participatif organisé le 9 septembre 2025 à Lausanne.

Le [guide final](#) a été publié en janvier 2026.



Ateliers participatifs sur le projet Boussole18

Un **état des lieux** des offres destinées aux care leavers a été amorcé en parallèle avec un recensement systématique auprès des 7 cantons latins. Des entretiens semi-structurés ont été menés avec deux personnes-clés pour chaque canton au cours du printemps 2025 afin d'identifier la perception de la problématique, les enjeux, les besoins et les réponses fournies par les dispositifs en place. La cartographie des offres ainsi que le rapport livrant les résultats et recommandations seront finalisés d'ici l'été 2026.

Après une première rencontre avec des représentant-es des cantons du Valais, de Neuchâtel et de Fribourg le 6 mai 2025, une **plateforme d'échange intercantonale** a été formellement mise sur pied dans le courant de l'année 2025. Une première rencontre réunissant des représentant-es de tous les cantons latins a été organisée le 4 novembre 2025.

L'idée d'une **recherche participative** et de l'élaboration d'un **outil de sensibilisation** a été concrétisée dans un concept co-construit entre l'OLEJ, YOUVITA, le Centre de compétences Leaving Care ainsi que deux chercheuses HES (Gaëlle Aeby et Annamaria Colombo) issues du Conseil scientifique. Une recherche de fonds est en cours afin de pouvoir démarrer le projet, en principe en 2026.

## Harmonisation des statistiques de protection

Sur la base des travaux d'analyse de l'existant et compte tenu de la fragmentation des pratiques, l'OLEJ a repris la conception d'un protocole de récolte de données statistiques entièrement révisité.

Se concentrant sur le domaine de la protection (aide à l'enfance et à la jeunesse), l'OLEJ s'est inspiré du guide français *Olinpe*<sup>1</sup> (Observation longitudinale individuelle et nationale en protection de l'enfance) élaboré par l'ONPE, pour déterminer les variables d'intérêt à récolter. Après discussion sur la pertinence et la faisabilité de cette récolte avec différents représentants des cantons, une **sélection de 5 variables** a été retenue pour la première année.

Une visite dans chacun des cantons latins en automne-hiver 2025 a permis de passer en revue la manière de collecter et de sélectionner les données existantes afin qu'elles soient comparables, et de les transmettre à l'OLEJ de manière anonymisée et sécurisée. La première récolte-test concerne les données au 31 décembre 2025.

## Série de webinaires sur la participation de l'enfant

Dans le cadre de sa mission de diffusion et de valorisation des savoirs, l'OLEJ a initié, à l'automne 2025, une série de webinaires consacrés aux politiques publiques de l'enfance et de la jeunesse, et couvrant les domaines de la protection, de la promotion, de la prévention et de la participation.

Ces rencontres ont pour objectif de diffuser les résultats récents issus de la recherche et de projets et à favoriser le croisement des savoirs scientifiques, professionnels et expérientiels, tout en nourrissant la réflexion sur les politiques publiques.

Le **premier cycle (2025-2026)** est dédié à la **participation des enfants et des jeunes**, et plus spécifiquement sur ses différentes formes et champs d'application. Ce premier cycle se décline ainsi en cinq webinaires thématiques, portant tour à tour sur le modèle de Lundy concrétisant l'art. 12 de la Convention internationale des droits de l'enfant, la participation politique des jeunes, la participation des enfants dans le contexte de la protection, la participation dans le domaine de la santé et la participation des jeunes enfants.

OBSEVATOIRE LATIN DE L'ENFANCE ET DE LA JEUNESSE

### WEBINAIRES 2025-2026

PARTICIPATION DES ENFANTS ET DES JEUNES

OCTOBRE	<b>23</b> 16h-17h	<b>MODÈLE DE LUNDY</b> Marie-Pierre Joly et Pascal Jobin, chargés de projet, Institut universitaire Jeunes en difficulté (IUJD), Québec
NOVEMBRE	<b>27</b> 16h-17h	<b>PARTICIPATION POLITIQUE</b> Estelle Brosteaux, chargée de projets, SPAJ, Neuchâtel Samantha Ramos, déléguée interjurassienne à la jeunesse
FÉVRIER	<b>12</b> 16h-17h	<b>PARTICIPATION EN PROTECTION</b> Elodie Faisca, enseignante et chercheuse, Université de Rouen Doina, Gina, Liam et Lina du Conseil des Jeunes en protection (COJEP) du canton de Vaud
AVRIL	<b>23</b> 16h-17h	<b>PARTICIPATION DANS LA SANTÉ</b> Sandra Holz, co-directrice de l'Institut de droit de la santé, Université de Neuchâtel Laurence di Benedetto, infirmière spécialiste clinique, CAN Team, DFME, CHUV
JUIN	<b>11</b> 16h-17h	<b>PARTICIPATION DES JEUNES ENFANTS</b> Marie-Pierre Joly, chargée de projet, Institut universitaire Jeunes en difficulté (IUJD), Québec

1 [https://onpe.france-enfance-protégée.fr/wp-content/uploads/2024/06/guide-olinpe\\_maj2018\\_v1.pdf](https://onpe.france-enfance-protégée.fr/wp-content/uploads/2024/06/guide-olinpe_maj2018_v1.pdf)

Les deux premiers webinaires réalisés en 2025 ont déjà connu un beau succès :

## 1. Le modèle de Lundy : un incontournable pour soutenir la participation des jeunes



### Modèle de Lundy

Le premier webinaire, mené par Marie-Pierre Joly et Pascal Jobin, chargé-es de projet à l'institut universitaire Jeunes en difficultés (UIJD) du Québec, a été consacré à la présentation du modèle de Lundy. Ce modèle définit les conditions d'une participation effective des enfants et des jeunes à travers quatre dimensions complémentaires : l'espace d'expression, la voix, l'audience et l'influence.

Ce webinaire a réuni 83 participant-es (sur 135 personnes inscrites) en provenance des différents cantons latins et au-delà, notamment du Québec. Les interventions ont été saluées pour leur clarté, leur structure cohérente et leurs apports concrets, offrant des outils directement mobilisables en pratique professionnelle. Des améliorations sont toutefois suggérées, notamment l'allongement du format, la transmission préalable des supports et un renforcement de l'interactivité.

## 2. La participation politique des jeunes

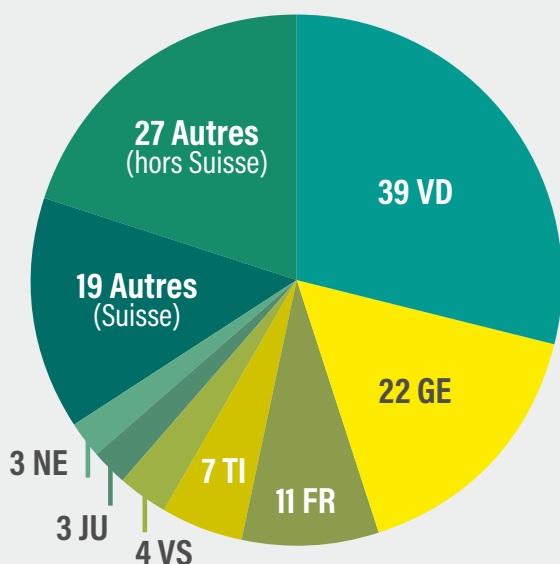
Le deuxième webinar, mené conjointement par Samanta Ramos, déléguée interjurassienne à la jeunesse et Estelle Brosteaux, chargée de projets de promotion de la jeunesse à l'Unité de la jeunesse au Service de protection de l'adulte et de la jeunesse du canton de Neuchâtel (SPAJ), a mis en lumière deux expériences novatrices en matière de participation politique des jeunes :

- Présentation du processus de sélection par tirage au sort des participant·es à la Session des jeunes 2025 de Neuchâtel et choix des thèmes par l'administration.
- Présentation du Cyber-parlement du Jura bernois et exploration de la mise en œuvre, des avantages, des limites et des perspectives de cette démarche participative.

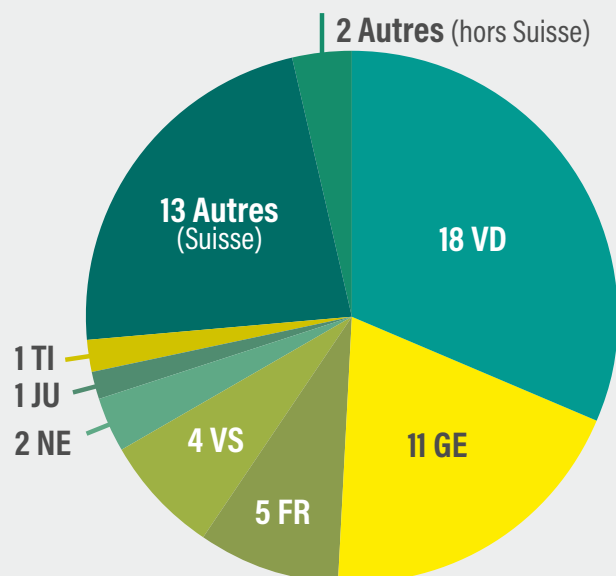
Ce webinar a réuni 38 participant·es (sur 57 personnes inscrites) en provenance de tous les cantons latins avec une prédominance de la région lémanique. Les interventions ont été appréciées pour leurs exemples concrets, la diversité des illustrations et la complémentarité des présentations dans un format jugé équilibré. Des suggestions d'amélioration portent sur le renforcement de l'interactivité avec le public et une implication plus directe des jeunes.

### Provenance des participant·es

#### Modèle de Lundy



#### Participation politique des jeunes





# Communication

## Site Internet olej.ch

L'année 2025 témoigne d'une consolidation de **l'audience**, avec un total de plus de 10 000 visites de notre site web. 75 % sont en provenance de Suisse et 60 % sont francophones, confirmant l'ancrage national et latin de l'Observatoire. L'analyse des contenus révèle que la page d'accueil est la plus consultée, ce qui indique le point d'entrée privilégié. Elle est suivie par les pages *Travaux de recherches* et *Qui sommes-nous*, confirmant ainsi l'intérêt des internautes pour les activités de l'OLEJ. **L'engagement des visiteur-euses** est particulièrement qualitatif: avec la consultation de près de 3 pages par visite, les usager-ères démontrent une réelle recherche d'information et cela témoigne d'une navigation pertinente et d'une bonne adéquation entre les attentes et les contenus proposés. **L'acquisition des utilisateur-rices** se fait majoritairement par l'accès direct – ce qui est le signe d'une forte notoriété de la marque – suivi des moteurs de recherche, puis des réseaux sociaux, validant notre stratégie de communication multicanale. Ces résultats confirment le rôle central du site web comme pilier de notre visibilité et de l'information à notre public. Il représente aussi la reconnaissance de l'OLEJ comme acteur notable dans le paysage de l'enfance et de la jeunesse.

Une attention particulière est portée sur la **mise à jour régulière des contenus**, afin de garantir la diffusion d'informations actualisées. L'onglet *Projets* met ainsi en lumière les derniers développements des travaux de l'OLEJ, tandis que la page *Publications* s'enrichit régulièrement. Elle comprend plus de 160 documents à ce jour, incluant les rapports de l'OLEJ et une sélection de documents de référence en lien avec le domaine de l'enfance et de la jeunesse. Certains contenus issus de notre Newsletter sont également valorisés sur le site, respectivement sous les onglets *Blog* et *Événements*.

Conçu en 2022, le site Internet fait actuellement l'objet d'une **refonte**. Le projet, initié en 2025, nécessite de longs mois de travail, qui verront leur aboutissement dans le courant de l'année 2026. Cette version revisitée proposera une mise en page modernisée et des contenus repensés, permettant de faciliter l'accès aux informations essentielles, de mieux valoriser les résultats des travaux de l'OLEJ, d'améliorer la consultation de l'agenda et de la docuthèque, ainsi que de rendre la navigation plus fluide.

## Newsletter

Avec **quatre éditions en 2025**, nos newsletters occupent une place centrale pour informer les acteur·rices de l'enfance et de la jeunesse de l'avancée de nos travaux d'une part, mais également pour partager les actualités de tiers, qu'elles soient issues de la recherche, des pratiques de terrain ou des décisions politiques. Nous effectuons une veille constante auprès de nombreux réseaux partenaires, dont nous relayons les informations les plus pertinentes. Chaque édition est également enrichie par l'interview d'une personnalité, offrant à nos lecteur·rices un éclairage approfondi sur les défis majeurs du secteur de l'enfance et de la jeunesse, puis d'un agenda des manifestations et formations en lien avec le domaine.

L'année 2025 a été marquée par une croissance exceptionnelle de notre audience, reflétant l'intérêt croissant pour les missions de l'Observatoire. Fin décembre, le nombre de **320 d'abonné·es** a été atteint, ce qui représente une **progression majeure de 50 %** par rapport à l'année précédente, démontrant un intérêt avéré pour les contenus proposés et une fidélisation réussie de nos lecteur·rices. Cette dynamique confirme que la Newsletter de l'OLEJ s'impose comme un outil de référence pour les acteur·rices du secteur, consolidant ainsi notre rôle de plateforme d'échange et de veille stratégique. Ce résultat récompense aussi les efforts de diffusion déployés tout au long de l'année.

The screenshot displays the OLEJ Newsletter website interface. At the top left, there is a navigation link 'Visualiser depuis le navigateur' and the OLEJ logo with the text 'OBSERVATOIRE LATIN DE L'ENFANCE ET DE LA JEUNESSE'. The main heading is 'Newsletter OLEJ' with the issue information 'N°9 - octobre 2025'. Below this is a large graphic of three stylized figures in orange and blue. The main content area is divided into several sections:

- Activités de l'OLEJ**: A section with a calendar icon and a list of dates (23, 27, 12, 23, 11) corresponding to various events.
- Webinaires**: A text block stating 'Dans le cadre de sa mission de partage des savoirs l'OLEJ lance dès cet automne un programme de webinaires consacrés aux politiques publiques de l'enfance et de la jeunesse. Le premier cycle propose rencontres sur le thème de la participation de l'enfant réparties sur l'année scolaire 2025-2026. En savoir plus'.
- Priorités thématiques 2027-2030**: A text block stating 'L'OLEJ prépare la définition de ses priorités 2027-2030 par une démarche participative. Lors de la Journée latine du 12 mars 2026, des ateliers prospectifs permettront d'identifier enjeux, besoins et pistes d'action. Les six thèmes retenus pour ces ateliers résultent d'un processus en deux temps : une pré-sélection interne puis un sondage auquel vous avez pu être participé ! Découvrez les résultats'.
- Boussole18 : la phase pilote commence !**: A text block stating 'En septembre, une trentaine de professionnel·les de toute la Suisse romande ont contribué à enrichir le guide pratique de développement d'un programme mentorat pour les care leavers. Sa parution est prévue pour fin 2025. Parallèlement, une phase pilote de recherche en œuvre se prépare : nous recherchons encore des institutions ou services prêts à se lancer ! Intéressés à recevoir des informations pour la phase pilote ? Envoyez-nous un mail'.
- Parole à... Gaëlle Aeby**: A section featuring a portrait of Gaëlle Aeby, Professeure à la Haute Ecole et Ecole supérieure de Travail Social de la HES-SO Valais. Below her name is a photo of her and a short bio: 'Gaëlle Aeby est spécialiste de la protection de l'enfance et des dynamiques familiales post-séparation. Elle a co-dirigé le projet de recherche *Un bon accompagnement des relations nourricières* et co-édité le livre *Herausforderungen der Pflegekinderhilfe: Partizipation, Begleitung, Akteure, Strukturen / Les défis du placement d'enfants en famille d'accueil - Partizipation, accompagnement, acteurs, structures* (Wolf et al. F., 2025) ou propose une *compréhension approfondie* et...'
- Quoi de neuf?**: A section with the text 'Cette rubrique met en évidence les avancées qui peuvent être utiles pour les actrices et acteurs de terrain, les modifications légales et discussions sur le plan politique ainsi que les informations importantes issues de la recherche. En prenant en compte ces trois domaines, elle contribue au partage de savoir et à la circulation des informations.'

At the bottom left, there is a link 'L'équipe de l'OLEJ'.

## LinkedIn

En 2025, la présence de l'OLEJ sur LinkedIn a franchi un cap significatif avec une communauté atteignant **1 871 abonnés** en décembre, soit **une progression de plus de 22 %** en un an. Cette dynamique repose sur une stratégie éditoriale soutenue de **56 publications**, lesquelles ont généré un rayonnement total de **75 943 impressions**. L'engagement de l'audience se traduit par **1 387 réactions**, illustrant une forte adhésion aux contenus diffusés.

Certains contenus ont particulièrement performé, notamment le post du 6 mai relatif à l'approbation par le Conseil national du projet sur l'éducation sans violence, qui a généré plus de 7 000 impressions et 182 réactions. Les publications liées aux activités de l'OLEJ (webinaire sur le modèle de Lundy, cartographie et schémas des cantons, publication de L'Essentiel sur les séparations parentales) font partie des posts ayant connu le plus de succès avec plus de 2'500 vues chacun.

L'analyse des publics montre une majorité d'internautes issus des organisations civiques et sociales (37 %), suivis de l'administration publique (11 %) et des organisations à but non lucratif (8 %). Géographiquement, l'audience est principalement concentrée en Suisse romande, avec une prédominance des cantons de Vaud et Genève. LinkedIn s'affirme comme un levier de communication institutionnelle incontournable pour le rayonnement de nos activités.

## Revue de presse

Les travaux et publications de l'OLEJ ont également été valorisés dans des revues spécialisées.

Le magazine **Thema d'Integras** a publié dans son édition de janvier l'article « Careleavers : expert-es de leur situation de vie », co-écrit par Leyla Fessler & Liliane Galley.

En février, Liliane Galley a rédigé un article intitulé « **Santé mentale des jeunes : quelles priorités ?** » pour la revue d'information sociale REISO.

**Careleavers : expert-es de leur situation de vie**

L'âge de la majorité, fixé en Suisse à 18 ans, marque l'arrêt des prestations de l'aide à l'enfance et de la jeunesse. Ainsi, cette transition représente un défi majeur dans la vie des jeunes, elle l'est encore plus pour celles et ceux sortant d'un placement extralimité. Nombreux sont les Careleavers, elles et ils sont confrontés et simultanément à d'importants défis : logement, gestion du quotidien, administrative et financière, formation et insertion professionnelle, etc.

Leyla Fessler & Liliane Galley

Sans filet familial ou institutionnel, et avec peu de ressources de soutien, les Careleavers se retrouvent souvent seuls et doivent un temps accru de vivre en autonomie de manière sociale, professionnelle ou de formation. Des solutions doivent être trouvées pour que ce passage à la vie adulte se fasse plus progressivement et avec l'accompagnement adéquat de la part des collectivités publiques.

Pour développer des solutions adéquates, basées sur de réels besoins, il est nécessaire d'impliquer les personnes concernées, en tant qu'expertes de leur situation de vie. Les Careleavers doivent avoir la possibilité de participer au développement de projets les concernant.

En Suisse alémanique, deux études qualitatives ont été menées par l'Université de sciences appliquées de Zurich (ZHAW) et la Haute école spécialisée du nord-ouest de la Suisse (FHNW) entre 2017 et 2020. Leur participation résulte dans le format d'ouvrage, qui a permis à des Careleavers formés à cet effet, de recueillir et d'analyser les témoignages et expériences de leurs pairs. La démarche visait d'une part à comprendre les besoins des jeunes pour réussir leur transition vers l'autonomie après avoir quitté un foyer social et d'autre part à identifier et à développer des solutions de nouvelles offres de projets en fonction des besoins identifiés. À l'issue de ces deux recherches, les Careleavers participants ont fondé l'association 'Careleavers Schweiz'.

fondé en 2023, le Centre de compétence Learning Care (CCLC) sensibilise de son côté à la thématique du Learning Care à travers des projets par et pour les Careleavers. Il a notamment développé une cartographie des offres de suivi résidentiel et d'accompagnement biannuelle dans les cantons alémaniques.

De telles initiatives sont cruciales pour développer des solutions en adéquation avec le contexte et le matériel du terrain. Avant tout, ambition de documenter et faire évoluer les pratiques et les outils de l'enfance et de la jeunesse, l'Observatoire suisse de l'enfance et de la jeunesse (OLEJ) s'engage dans cette voie en Suisse romande. En l'impression du travail déjà réalisé du côté germanophone.

1. [www.olej.ch](#)  
2. [www.olej.ch](#)  
3. [www.olej.ch](#)  
4. [www.olej.ch](#)  
5. [www.olej.ch](#)  
6. [www.olej.ch](#)  
7. [www.olej.ch](#)

**Leyla Fessler** est collaboratrice scientifique à l'Observatoire suisse de l'enfance et de la jeunesse. Elle travaille également comme chargée de recherche au Collège universitaire de Lausanne. Titulaire d'un Master en sciences sociales, elle a un parcours en tant qu'éducatrice sociale au sein de foyers socioéducatifs d'enfants et de jeunes à Genève.

**Liliane Galley** est directrice de l'Observatoire suisse de l'enfance et de la jeunesse. Pédagogue spécialisée et titulaire d'un Master intégré en Administration publique, elle a travaillé au sein de diverses instances publiques et privées dans le domaine de la prévention et de la protection de l'enfance et de la jeunesse. Elle est actuellement membre de la Commission fédérale pour l'enfance et la jeunesse.

**Édition**  
Integras, Association professionnelle pour l'éducation sociale et la pédagogie spécialisée,  
Place de la République 5, 1005 Lausanne  
T 021 601 65 40, [integras@integras.ch](mailto:integras@integras.ch)  
[www.integras.ch](http://www.integras.ch)

**Rédaction**  
Rozsa Ferencik, Meryem Özçelik

**Textes**  
Rozsa Ferencik, Leyla Fessler, Liliane Galley, Federica Hoffe,  
Nik Jankic, Linton Minton, Meryem Özçelik, Violaine Simon, Irene Vestergaard

**Photographie**  
Photo: Fariza Berk / katalla / Ino; photo: Federica Hoffe  
FVG photo: Dupont Rüdiger; Gün Flinder; photo: Romani  
Larsson; FVG photo: Ineke Verbeek; FVG photo: Jessica  
Pantolon; Rozsa Ferencik; photo: Meryem Özçelik  
Elana Guggenheim; photo: Linton Minton; Elana Guggenheim; photo: Leyla Fessler; FVG photo: Liliane Galley  
FVG

**Correction et traduction**  
Bernina Urdler, Anne Dalbert

**Layout**  
Alexandra Sutter, design@ica.ch

**Impression**  
Grafische Werkstatt GmbH, Hauptstrasse 93, 80447 Zürich

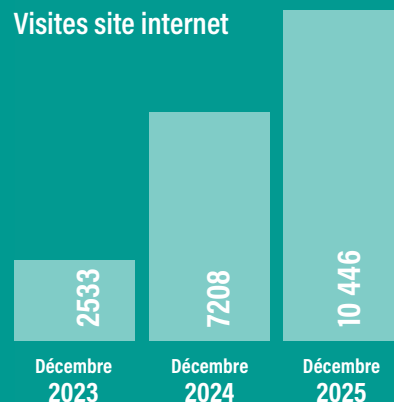
**Tirage**  
500 ex., allemand, 250 ex., français

# Chiffres clés

olej.ch

- **10 446 visites** du site Internet en 2025
- Plus de **160 documents** disponibles sous l'onglet publications
- **4 nouvelles interviews** dans le Blog

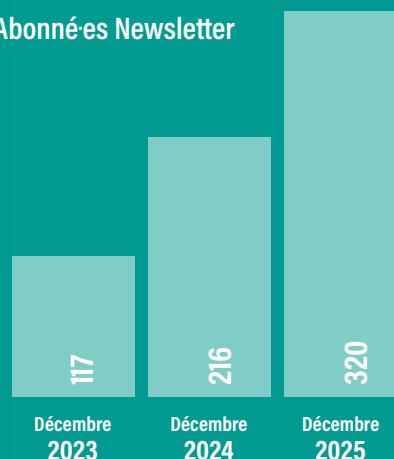
Visites site internet



## Newsletter

- **4 Newsletters** envoyées
- Augmentation **de 48% des abonné-es**
- Taux d'ouverture **≥ 45%**

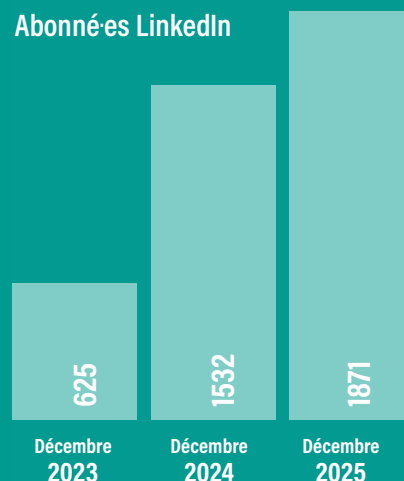
Abonné-es Newsletter



## LinkedIn

- **1871 abonné-es** à fin 2025
- **22% de plus** d'abonné-es en 1 an
- Plus de **80% en provenance** de Suisse romande

Abonné-es LinkedIn



# Partenariats et collaborations

Les activités de l'OLEJ continuent de se développer et de s'inscrire dans le paysage des politiques enfance et jeunesse en Suisse latine et au-delà.

## Cantons latins

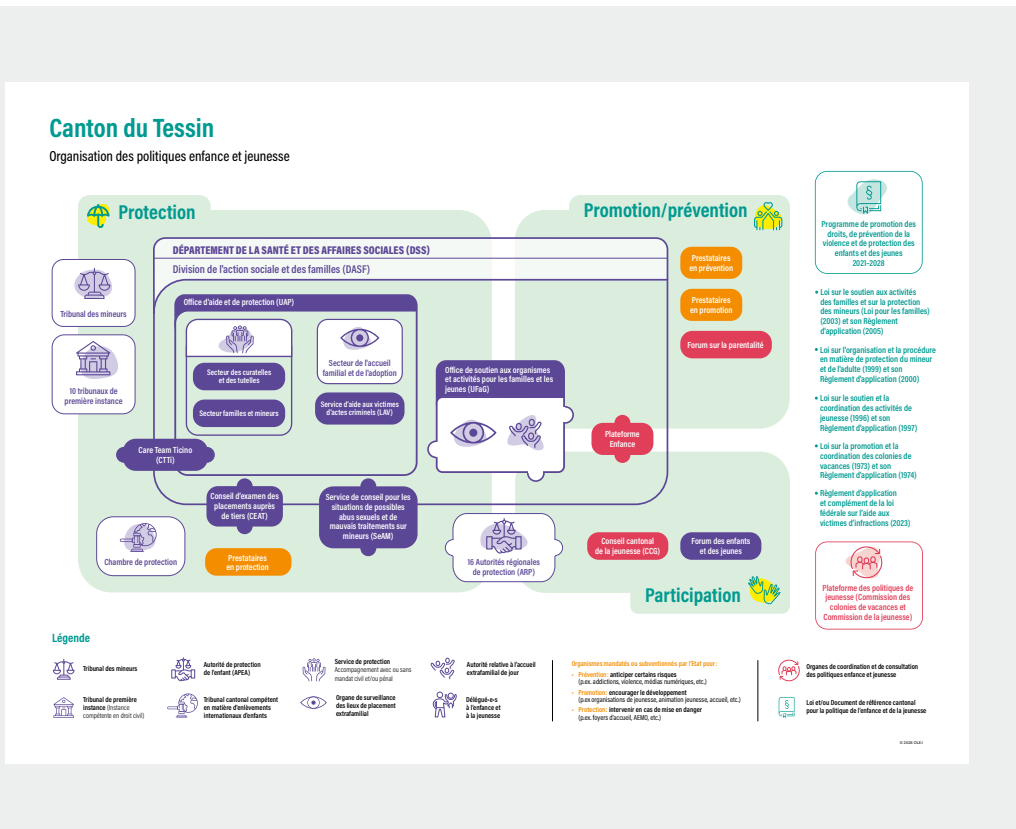
Les partenariats avec les cantons se sont considérablement renforcés au cours de l'année 2025.

L'arrivée du **canton du Tessin** a été concrétisée notamment par une intégration de ses représentant·es dans les différentes plateformes et études en cours ainsi que par la réalisation du **portrait schématique du canton** en français et en italien.

En janvier 2025, l'OLEJ est allé à la rencontre du nouveau chef de l'Office cantonal de l'enfance et de la jeunesse du **canton de Genève** pour échanger sur leurs réalités et enjeux spécifiques. Ce voyage à Genève fut également l'occasion de rencontrer le **Service social international** et de profiter des derniers jours de leur exposition « un siècle au service de l'enfant et de la familles ».

Depuis fin 2024 déjà, l'OLEJ a participé activement au comité de programme pour l'organisation d'un **colloque sur la participation en protection** dans le **canton de Vaud**. Ce colloque, mené principalement par la Direction générale de l'enfance et de la jeunesse (DGEJ) a eu lieu le 5 février 2026 et a rencontré un vif succès.

La collaboration avec le **canton de Fribourg** a porté sur le projet Carnet de voyage, dédié à l'élaboration d'un outil favorisant le travail de mémoire et les liens au quotidien pour l'enfant placé·e dans une famille d'accueil intrafamiliale (famille élargie). Ce projet, qui a reçu un financement de la Fondation Palatin, est porté par le service





Rencontre de l'OLEJ avec le SSI à Genève

de l'enfance et de la jeunesse (SEJ) du canton de Fribourg en collaboration avec la HETS-FR et l'OLEJ. La retraite annuelle de l'OLEJ s'est aussi déroulée dans le canton de Fribourg et a permis des échanges intéressants et stimulants avec la déléguée enfance et jeunesse Johanna Dayer, ainsi que son équipe du Bureau de promotion des enfants et des jeunes (BPEJ).

Enfin l'OLEJ a été invité par l'AVIP, faîtière des institutions du **canton du Valais** qui fêtait ses 10 ans le 20 novembre, afin de présenter ses travaux sur le thème du Leaving care.

### Conférences intercantionales et organes fédéraux

Au-delà de la Suisse latine, l'OLEJ reste actif et présent dans les discussions et organisations en lien avec l'enfance et la jeunesse. Comme membre de la **Commission fédérale enfance et jeunesse**, la directrice de l'OLEJ s'investit concrètement dans les travaux et les publications, tels que le papier de position « Interdire les médias sociaux? Une solution apparemment simple à un problème complexe », les différentes prises de position sur des objets en consultation, ainsi que le développement du nouveau thème lié à l'éducation sans violence.

La **Conférence pour la politique de l'enfance et de la jeunesse (CPEJ)** de la CDAS ainsi que son pendant latin, la CLPPJ, restent des partenaires importants. L'OLEJ participe ponctuellement aux rencontres avec ces instances afin de maintenir une information réciproque sur les activités et thèmes traités. Ces occasions sont aussi des opportunités de s'informer sur les travaux et évolutions sur le plan fédéral que ce soit à l'**Office fédéral des assurances sociales (OFAS)** ou à celui de la justice (OFJ).

## Faïtières et organismes nationaux

Les liens avec les organisations de la société civile sont également entretenus de manière suivie pour rester connectés aux besoins du terrain.

Ainsi en plus des contacts réguliers avec Integras et YOVITA, l'OLEJ a intégré en 2025 le [Réseau suisse des droits de l'enfant](#) et est devenu également membre de la [Communauté d'intérêt pour la qualité dans la protection de l'enfance \(CIQUE\)](#).

Avec cette dernière, elle a organisé un atelier à l'attention de professionnel·les de la protection des cantons latins. Celui-ci s'est déroulé à Genève le 18 novembre 2025 et avait comme thème les critères de placement.

L'OLEJ a également été sollicité lors de la **2<sup>e</sup> Journée internationale des droits de l'enfant au cinéma** (19-20 novembre) afin d'animer la table ronde à l'issue de la projection du film « On vous croit » de Charlotte Devillers et Arnaud Dufey à Fribourg.



Atelier avec la CIQUE à Genève

# Journées, formations et conférences

Les membres de l'équipe l'OLEJ ont participé à un certain nombre de journées et de manifestations afin de s'informer sur les thèmes actuels et de maintenir les liens avec le réseau.

DATE	TITRE DE LA MANIFESTATION	ORGANISATEUR
4 février 2025	Placement en famille d'accueil apparentée : perspective suisse et contexte genevois	OPEJF
20 février 2025	La protection de l'enfance dans tous ses états: des nouveaux enjeux si nouveaux?	HETSL
26 février 2025	Conférence Compétences familles	Compétences familles
5 mars 2025	Colloque national d'éducation sociale et de pédagogie spécialisée	INTEGRAS
25 mars 2025	Conférence : Renforcer la santé mentale des jeunes à l'ère du numérique	Santé publique Suisse
13 mai 2025	Plateforme de la promotion et de l'enfance et de la jeunesse	CPEJ/CDAS
15 mai 2025	Assemblée annuelle CDAS - pauvreté des familles	CDAS
22 mai 2025	Forum suisse pour la protection de l'enfance et de la jeunesse.	INTEGRAS et PACH
20 juin 2025	Conférence annuelle de l'Institution Suisse des droits humains	ISDH
3-4 juillet 2025	Séminaire international : La participation des familles. Entre promotion et protection, comment soutenir les voix des enfants et des parents ?	HETS-GE et OPEJF
8-10 septembre 2025	Journée d'étude : Accueil et intégration des jeunes migrant-es non accompagné-es?	HETS-GE, IntermigraLab
11 septembre 2025	Journée d'étude : Participation des enfants dans les procédures judiciaires (projet Framing Child-Friendly Justice)	Avocat-es suisses des droits de l'enfant
11 septembre 2025	Webinaire : Les droits de l'enfant dans l'espace numérique	UNICEF
12 septembre 2025	Matinée d'échanges interprofessionnels	Integras et GRODE, avec HETSL
18 septembre 2025	Webinaire : Comment penser les nouvelles balises d'usage des écrans avec les enfants et les adolescents ?	Yapaka.be
30 septembre 2025	Rendez-vous jeunesse, Foire du Valais	Service de la jeunesse du canton du Valais
6-7 novembre 2025	Dialogue national sur la qualité : Collaboration dans le système de la protection de l'enfance : défis pour la qualité	CIQUE
20 novembre 2025	Journée formation Maltraitance intrafamiliale	Fondation Carrefour
20 novembre 2025	Matinée à thème : De l'enfance à l'âge adulte : quelles transitions pour les jeunes en difficulté en Valais ?	AVIP
21 novembre 2025	Colloque : L'intérêt supérieur de l'enfant : principe, pratique et perspectives	Réseau suisse des droits de l'enfant
2 décembre 2025	Réseau centré sur la famille : après-midi romand	A primo, Alliance enfant et Radix

# Comptes 2025

	<b>COMPTES 2024</b>	<b>COMPTES 2024</b>
TOTAL Produits	55 505,35 CHF	11 035,40 CHF
TOTAL Charges	524 333,89 CHF	443 048,62 CHF
<b>Solde de l'exercice</b>	<b>-468 828,54 CHF</b>	<b>-432 013,22 CHF</b>
<b>PRODUITS</b>		
<b>PRESTATIONS ET SERVICES</b>		
Evénements et formation	402,00 CHF	1 757,40 CHF
Coordination et réseau	3 978,00 CHF	4 278,00 CHF
Subventions et mandats de recherche	10 000,00 CHF	5 000,00 CHF
Produits divers	11 125,35 CHF	---
<b>TOTAL Produits et services</b>	<b>55 505,35 CHF</b>	<b>11 035,40 CHF</b>
<b>CHARGES</b>		
<b>PERSONNEL</b>	<b>411 442,50 CHF</b>	<b>345 881,62 CHF</b>
Salaires	338 184,45 CHF	285 259,12 CHF
Charges sociales 22.8415 %	64 083,55 CHF	51 661,55 CHF
Autres charges de personnel	9 174,50 CHF	8 960,95 CHF
<b>LOCAUX</b>	<b>54 229,70 CHF</b>	<b>49 748,01 CHF</b>
Loyer	44 603,00 CHF	46 962,00 CHF
Indemnité loyer pour travaux	---	-5 832,00 CHF
Entretien et autres frais	9 626,70 CHF	8 618,01 CHF
<b>AUTRES CHARGES D'EXPLOITATION</b>	<b>12 695,85 CHF</b>	<b>13 582,15 CHF</b>
<b>INFORMATIQUE ET TELEPHONIE</b>	<b>19 220,05 CHF</b>	<b>15 415,39 CHF</b>
<b>PRESTATIONS DE TIERS</b>	<b>26 745,79 CHF</b>	<b>18 421,45 CHF</b>
Supervision et soutien externe	---	1 303,70 CHF
Prestations dans le cadre des projets	4 665,00 CHF	---
Communication	17 652,15 CHF	13 440,80 CHF
Conseil scientifique	190,65 CHF	675,95 CHF
Organisation d'événements	4 237,99 CHF	3 001,00 CHF
<b>TOTAL Charges</b>	<b>524 333,89 CHF</b>	<b>443 048,62 CHF</b>



## Perspectives d'avenir

### Valorisation et diffusion des résultats

Les thématiques prioritaires développées depuis 2023, à savoir la protection de l'enfant dans les séparations parentales conflictuelles et le passage à la vie adulte pour les jeunes placé-es (Leaving care) verront leur aboutissement à fin 2026.

Après la présentation des résultats et la publication des rapports au cours du premier semestre, la phase de valorisation et de diffusion des résultats se concrétisera au travers de différentes mesures : tables rondes, articles, conférences, etc. La pérennisation des plateformes thématiques devra également être envisagée avec une auto-nomisation progressive ou un passage de relais à une autre organisation spécialisée.

### Elaboration d'un concept 2027-2030

En parallèle aux mesures de valorisation des résultats des thématiques sur les transitions et ruptures, l'OLEJ s'attèlera à l'élaboration d'une stratégie et d'un concept pour les années suivantes. A cet effet, il pourra s'appuyer sur les idées et suggestions développées dans le cadre d'ateliers prospectifs menés lors de la 1<sup>re</sup> journée latine enfance et jeunesse.

De cette manière, les attentes des professionnel·les de terrain seront également prises en compte pour déterminer les thématiques prioritaires et le type de travaux qui seront menés dans le cadre des trois missions de l'OLEJ : développer les savoirs au travers d'études, partager et faire connaître les connaissances existantes ainsi que favoriser la coordination et l'harmonisation des pratiques.

### Phase test pour les données statistiques

L'objectif d'harmonisation des statistiques de protection est envisagé sur le long terme. Après l'état des lieux de l'existant et la définition des variables prioritaires, l'année 2026 servira de phase test pour une première récolte de données portant sur les situations suivies au 31 décembre 2025.



L'équipe de l'OLEJ en route vers de nouvelles aventures !

L'analyse de ces données dans le courant de l'année 2026 sera à visée interne et permettra prioritairement de fournir des recommandations aux cantons afin d'en améliorer la qualité et d'ajuster les modalités de collecte dans le but de tendre vers l'harmonisation.

## 1<sup>re</sup> journée latine enfance et jeunesse

La tenue de la première journée latine sur l'enfance et la jeunesse, agendée le 12 mars 2026, sera un des points forts de l'année 2026. Placée sous le thème des transitions et des ruptures dans les parcours de vie des enfants et des jeunes, la journée vise un triple objectif : présenter les résultats des travaux de l'OLEJ, définir les pistes thématiques futures sur la base des enjeux et besoin actuels, et favoriser les échanges intercantonaux dans un cadre convivial.

## Refonte du site web

Elaboré en 2022 comme vitrine de la nouvelle institution qu'est l'OLEJ, le site internet a besoin d'être revu en profondeur pour permettre désormais un accès plus facile et rapide aux contenus pertinents.

Les résultats de recherches, guides et autre informations pratiques seront mis en valeur et la navigation permettra de faire des liens entre les études, les organes, les événements et les publications portant sur un thème similaire. La nouvelle version sera mise en ligne au cours de l'année 2026.

# Remerciements

Nous tenons à remercier en particulier les organes qui nous ont soutenu financièrement, stratégiquement et professionnellement au cours de l'année 2025.

- La Fondation Isabelle Hafen et le canton du Tessin pour leurs inputs stratégiques, leur soutien sans faille et le financement global des activités de l'OLEJ durant l'année 2025
- Les membres du Conseil scientifique pour leur soutien professionnel, leur expertise et leurs conseils avisés
- Les représentant-es des 7 cantons latins membres de nos trois plateformes inter-cantoniales (SPC / leaving care / collaborations scientifiques) pour les échanges fructueux, stimulants et conviviaux
- [L'Association suisse pour la promotion de l'Innovation sociale](#) – et Innosuisse – pour le soutien financier et l'accompagnement du démarrage du projet Boussole18

Par ailleurs, nous avons été ravis de collaborer avec différents partenaires actifs dans le domaine de l'enfance et de la jeunesse. Pour n'en citer que quelques-uns :

le [Centre de compétences Leaving Care \(CCLC\)](#), [YOUVITA](#), la [Fondation Carrefour](#), l'association [PARMI](#), [INTEGRAS](#), l'association romande [CIAO](#), la [CIQUE](#) (communauté d'intérêt pour la qualité de la protection de l'enfant) et bien entendu la [Conférence pour la politique de l'enfance et de la jeunesse](#) (CPEJ) et son antenne latine, la CLPPJ.

Nous adressons aussi nos plus sincères remerciements aux différents partenaires des fonctions de support grâce à qui nous pouvons nous concentrer pleinement sur la réalisation de nos missions :

L'atelier de création graphique et webdesign [Zaniah](#) pour le soutien aux travaux de communication, la fiduciaire [Vigilis](#) pour la gestion des comptes, des salaires et des factures et [Tebicom SA](#) pour le support informatique et technique.



# Impressum

**Publication**

Lausanne, mai 2026

En ligne, accès libre

Reproduction autorisée en citant la source

**Rédaction**

Liliane Galley, Christian Fellrath, Pierrette Mettraux

**Relecture**

Equipe OLEJ

**Graphisme et mise en page**

Agence Zaniah

**Editeur**

Observatoire latin de l'enfance et de la jeunesse

Av. Tissot 2bis, 1006 Lausanne

021 552 11 30

[info@olej.ch](mailto:info@olej.ch)

[www.olej.ch](http://www.olej.ch)

[LinkedIn](#)





OBSERVATOIRE LATIN  
DE L'ENFANCE  
ET DE LA JEUNESSE

Av. Tissot 2bis, 1006 Lausanne  
+41 21 552 11 30  
info@olej.ch

olej.ch